



DÉMARCHE RSE DES HCL

- Construction et engagement des parties prenantes

24/11/2024

JULIE MARCONNET – CHARGÉE DE MISSION TRANSITION ÉCOLOGIQUE ET SOCIALE

HCL

HOSPICES CIVILS
DE LYON

www.chu-lyon.fr

DE QUOI PARLE-T-ON ?

QU'EST CE QUE LE DÉVELOPPEMENT DURABLE ?

- « Le développement durable est un développement qui répond aux besoins du présent sans compromettre la capacité des génération futures de répondre aux leurs »

*Organisation des Nations Unies
Rapport Brundtland, 1987*



**Nations
Unies**

QU'EST CE QUE LE DÉVELOPPEMENT DURABLE ?

- Prendre en compte de manière équilibrée la préservation de l'environnement, des questions sociales et économiques



ET ALORS RSE ?

- La responsabilité sociétale et environnementale est la contribution volontaire de l'organisation au développement durable



OBLIGATIONS RÉGLEMENTAIRES

- Loi Grenelle 1 & 2
- Loi RIST
- Loi AGECE
- Loi Elan
- Loi Egalim
- Loi LOM



mealcanteen
l'app anti-gaspi de la restauration collective

Loi EGalim

1er novembre 2018

LOI ISSUE DES ÉTATS GÉNÉRAUX DE L'ALIMENTATION

156 000 participants **69** articles **300h** débat **5 000** amendements

QUE DIT LA LOI ?

3 OBJECTIFS SIMPLES

- meilleure rémunération (farmer icon)
- meilleure qualité (thumbs up icon)
- saine, sûre, durable (vegetables icon)

CE QU'IL FAUT RETENIR !

- 20%** bio à la cantine (AB Agriculture Biologique logo)
- 50%** produits de qualité (bees and cow icon)
- Prohibited: plastic bottles, straws (no icon)

EN RESTAURATION COLLECTIVE

STOP AU GASPILLAGE ALIMENTAIRE (red stop sign icon)

1 repas végétarien 1 fois par semaine (leaf icon)

INFORMATIONS

- NUTRI-SCORE (A, B, C, D, E)
- consultation des menus par voie électronique (phone icon)

LABELS

- ORIGINE (sun icon)
- QUALITÉ (checkmark icon)
- PÊCHE DURABLE MSC (fish icon)

mealcanteen



OBLIGATIONS RÉGLEMENTAIRES

- Le dispositif des bilans d'émissions de gaz à effet de serre (BEGES), encadré par l'article L. 229-25 du code de l'environnement, prévoit la réalisation d'un bilan d'émissions et d'un plan d'action volontaire visant à les réduire tous les trois ou quatre ans pour :
 - Les personnes morales de droit privé de plus de 500 salariés
 - L'État, les régions, les départements, les communes et les EPCI de plus de 50 000 habitants
 - Les autres personnes morales de droit public employant plus de 250 personnes (hôpitaux, etc.).

L'ensemble des bilans sont publiés sur une plateforme publique administrée par l'ADEME :
<https://bilans-ges.ademe.fr/>

En cas de non-respect de la publication du BEGES ?

Amende de 50 000 euros puis 100 000 euros en cas de récidive.

NOTES JURIDIQUES DE LA FHF

8



[Actualités](#)

[Expertises](#)

[La FHF](#)

[En régions](#)

[Emploi](#)

[Annuaire](#)

[La Revue](#)



[Connexion](#)

[Accueil](#) > [Expertises](#) > [Développement durable](#) > [Notes juridiques - Obligations portant sur les établissements](#)

TRANSITION ÉCOLOGIQUE

Notes juridiques - Obligations portant sur les établissements

[Notes juridiques - Obligations portant sur les établissements | Fédération Hospitalière de France](#)

7 notes mises à jour en octobre 2024

Note sur l'eau

Création d'une note sur les enjeux liés à l'eau
Surveillance des réseaux d'eau extraite de la note santé environnementale
Ajout d'une partie consacrée à la réutilisation des eaux impropres à la consommation humaine

Note sur les travaux et l'énergie

Création d'une note sur les enjeux liés aux travaux et aux consommations d'énergie

Note sur la santé environnementale

Surveillance des réseaux d'eau extraite de la note santé environnementale vers une nouvelle note sur l'eau
Quelques mises à jour et corrections

Note sur la restauration

Quelques mises à jour et corrections

Note sur les achats

Ajout d'une sous-partie sur le don et la revente de véhicules

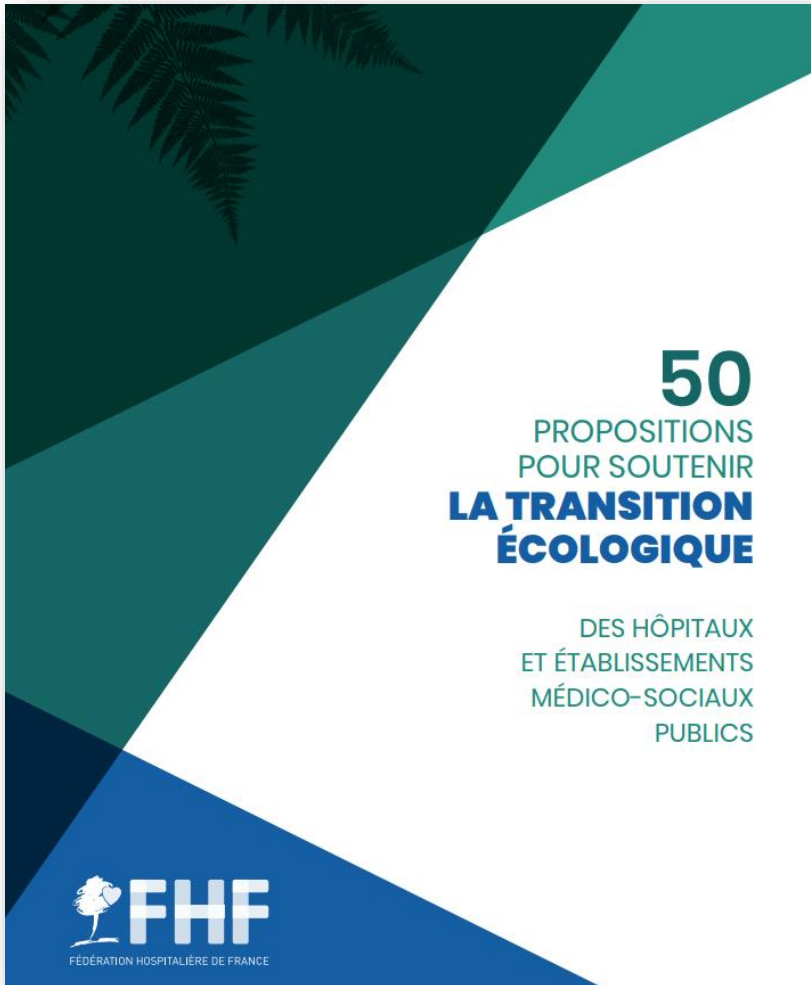
Note sur les mobilités

Quelques mises à jour et corrections.
Ajout de bibliographie
Ajout d'une sous-partie sur le don et la revente de véhicules
Ajout d'une partie sur le télétravail
Ajout de tableaux aidant à la compréhension pour la solarisation des parcs de stationnement

Note sur les déchets

Quelques mises à jour et corrections.
Ajout d'une sous-partie sur les déchets de travaux

PUBLICATIONS



Face à l'urgence d'agir pour préserver la santé de demain, la FHF présente 50 propositions à l'usage de tous les acteurs de la transition écologique en santé | Fédération Hospitalière de France



Planification écologique du système de santé - Feuille de route - Ministère de la santé et de l'accès aux soins

ACTEURS, INSTITUTIONS, RÉSEAUX

- Ministère de la santé et de l'accès aux soins / DGOS
- Ministère de la Transition écologique, de l'Énergie, du Climat et de la Prévention des risques
- Agence Nationale d'Appui à la Performance
- Fédération Hospitalière de France
- Agences Régionales de Santé
- Collectivités locales
- Agence De l'Environnement et de la Maitrise de l'Energie
- Agences locales de l'Energie et du Climat
- Agences de l'eau
- Relations inter-CHU
- Sociétés savantes: SFAR, Société Française de chirurgie thoracique et cardio-vasculaire, ...
- ...

ACTEURS, INSTITUTIONS, RÉSEAUX

HAUTE AUTORITE DE SANTÉ

Objectif 3.6


L'établissement dispose d'une réponse opérationnelle adaptée aux risques auxquels il peut être confronté

Critère 3.6-04 Les risques environnementaux et enjeux du développement durable sont maîtrisés

L'établissement contribue aux enjeux du développement durable en adaptant son projet d'établissement et son fonctionnement pour tenir compte de son impact social et environnemental tout en garantissant une soutenabilité économique. L'établissement qualifie ses principaux projets à l'aune de ces trois enjeux en consultant les parties prenantes. En particulier, sur l'enjeu environnemental du développement durable, cette prise en compte vise à améliorer l'efficacité énergétique et le recours aux énergies renouvelables, mesurer et réduire les émissions de gaz à effet de serre, préserver la ressource en eau, développer la mobilité durable, prévenir, trier et valoriser les déchets et préserver la biodiversité.

Pour son activité, l'établissement met en œuvre les actions de maîtrise des risques environnementaux auxquels il est exposé : incendie, inondation, canicule, pollution (chimique, air, eau, sol, sonore, lumineuse), etc

1. Le patient

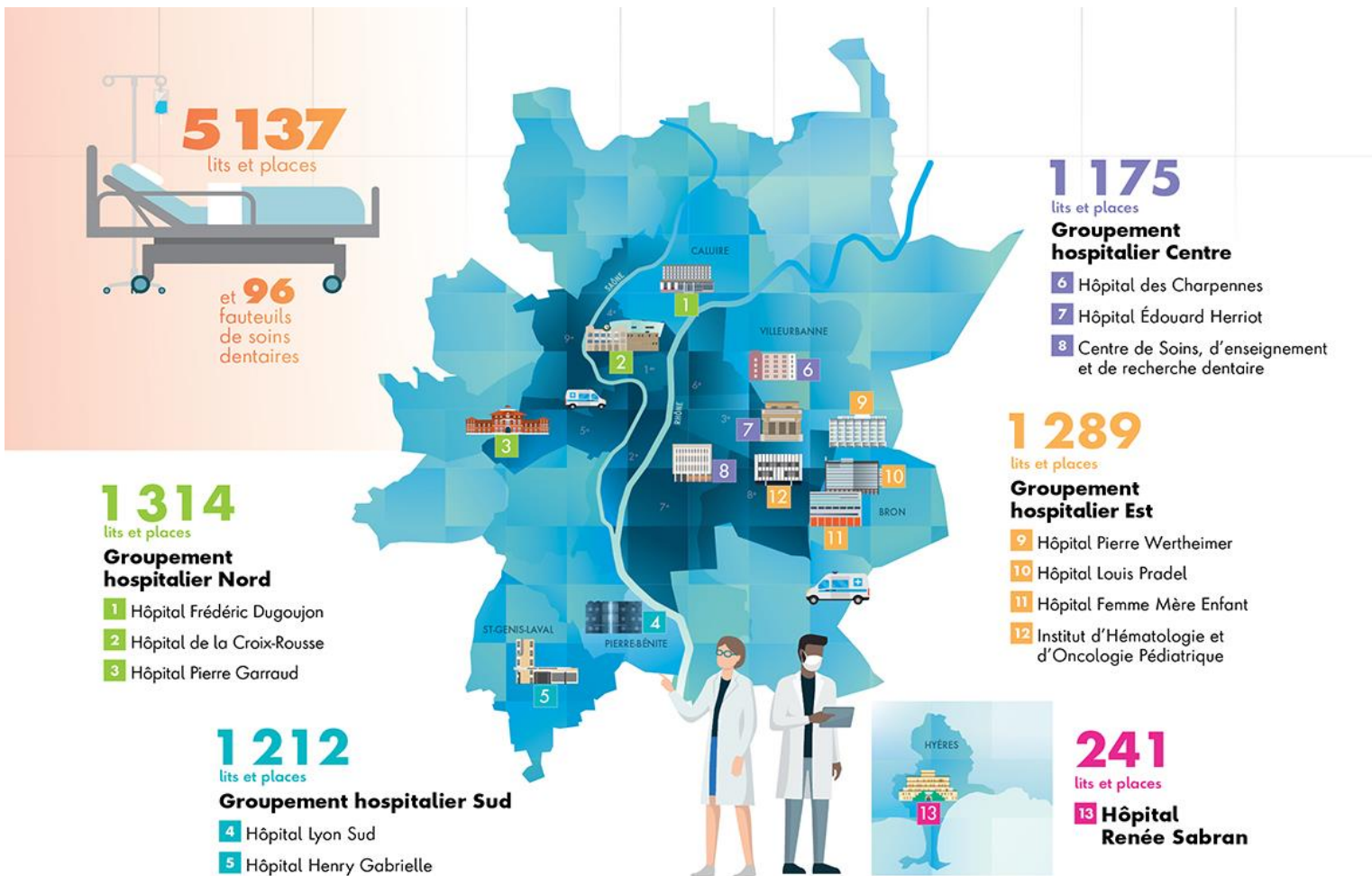
Éléments d'évaluation	
<p>Gouvernance</p> <ul style="list-style-type: none"> • Les consommations (énergie et eau) sont connues et un plan d'action existe pour les réduire. • Une filière adaptée est en place pour chaque type de déchet. • L'établissement agit pour influencer les comportements des professionnels et des patients en faveur du développement durable. L'établissement met en œuvre une politique de sensibilisation en matière de protection de l'environnement et de développement durable. • Il existe un plan de maîtrise des risques environnementaux auxquels est exposé l'établissement. • L'établissement a réalisé un diagnostic initial de sa situation au regard des enjeux du développement durable. • L'établissement a établi une stratégie d'adaptation de son fonctionnement et un plan d'action au regard des enjeux du développement durable. • L'établissement définit les modalités de pilotage de sa politique en matière de développement durable. • L'établissement a désigné un référent développement durable. 	<p>Audit système</p>
<p>Observations</p> <ul style="list-style-type: none"> • Le circuit des déchets est conforme aux règles d'hygiène. 	<p>Observation</p>

QUE SE PASSE-T-IL AUX HCL ?

LES HCL EN QUELQUES DONNÉES CLÉS

14

2^{ÈME} HÔPITAL DE FRANCE, PARMIS LES PREMIERS EMPLOYEURS DE LA RÉGION AURA



Les HCL en résumé

- 24.000 salariés dont 6.000 médecins
- 9.200 patients pris en charge chaque jour
- 2,3Mds € de budget d'exploitation, 150M€ d'investissement annuel
- 950.000m² de bâti (hospitalier, industriel, tertiaire)
- 3.000 marchés actifs, 2.600 fournisseurs dont 25% sont originaires du Rhône

LES HCL EN QUELQUES DONNÉES CLÉS

ACTIVITÉ 2023

En moyenne en 2023, les professionnels des HCL ont quotidiennement :

assuré



5 002
CONSULTATIONS

réalisé

1 264
EXAMENS
D'IMAGERIE



réalisé

41 013
ANALYSES
DE BIOLOGIE
ET D'ANATOMO-
CYTOPATHOLOGIE



accueilli

530
PATIENTS
AUX URGENCES
ADULTES



200
PATIENTS AUX
URGENCES
PÉDIATRIQUES

pris en charge

2 500

patients en hospitalisation
complète



360 patients en hôpital de jour

380 patients pour une
séance de radiothérapie,
dialyse, chimiothérapie,
oxygénothérapie, aphaérèse
ou transfusion

vu naître

28
BÉBÉS



réalisé

230

INTERVENTIONS
CHIRURGICALES



STRATÉGIE DE TRANSITION ÉCOLOGIQUE ET SOCIALE

16

Organisation de la transition écologique et sociale au sein du CHU



Mission de transition écologique et sociale rattachée à la DGA
1 ETP + Vice-présidente CME + 10% directeur adjoint

Référents RSE par GH

Référents RSE par directions transversales

Référents RSE par sites administratifs et industriels

Référents RSE par PAM



Groupe de travail « Green Bloc »

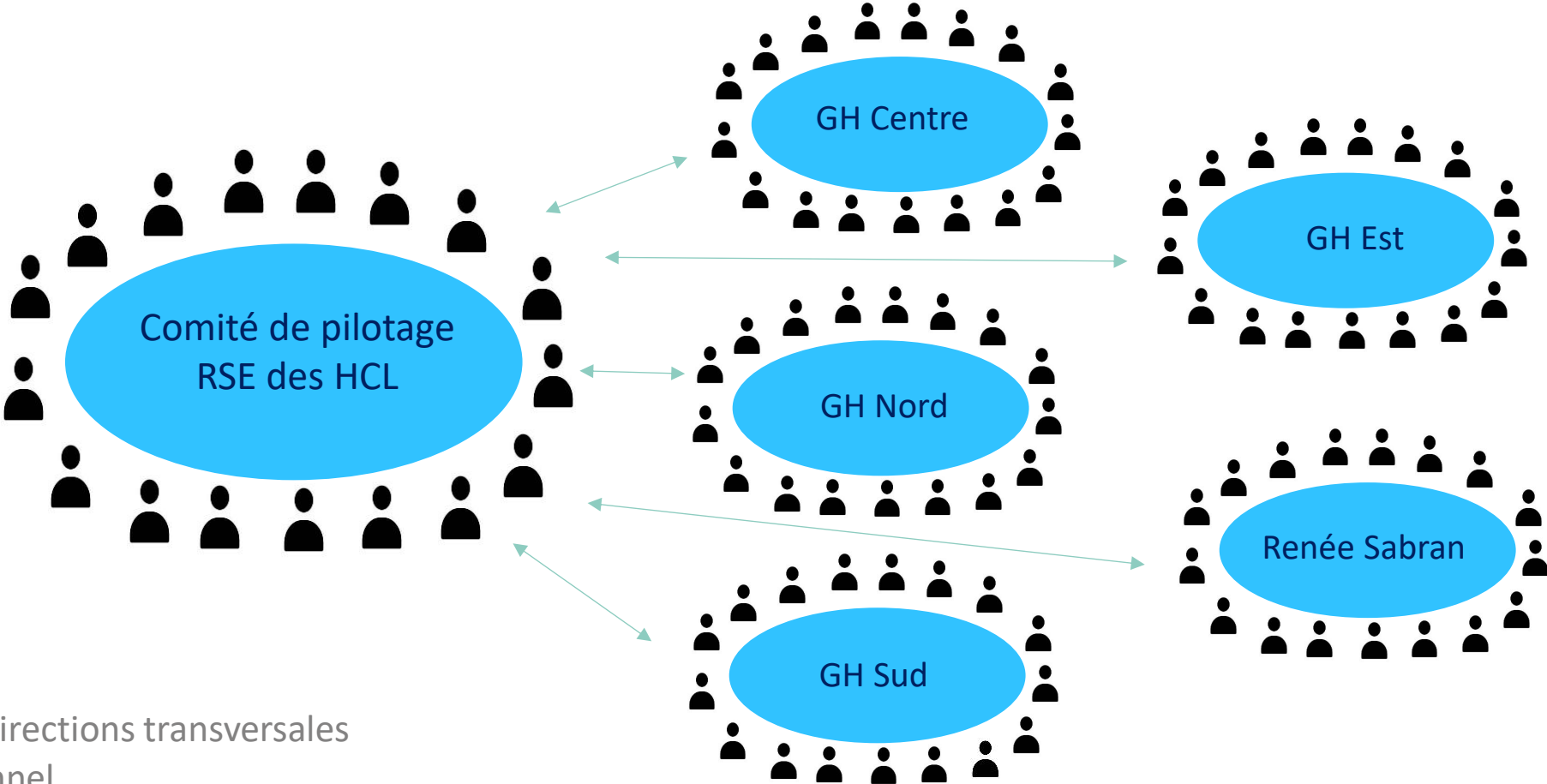
Groupe de travail « Ecoconception des soins »

Groupe de travail lutte contre les PE

Groupe Ecopath'
Groupe RSE en pharmacie
Groupe « Green Réa »
Groupe «Dialyse verte »

STRATÉGIE DE TRANSITION ÉCOLOGIQUE ET SOCIALE

Organisation et implication des parties prenantes



Composition:

- DGA
- Mission RSE
- Dir. ou dir. adjoints des directions transversales
- Représentants du personnel
- Représentants des usagers
- Représentation CME

LA TRANSITION ÉCOLOGIQUE ET SOCIALE AUX HCL

18

UN SUJET DE MOBILISATION 360°

Comme établissement public de santé, les HCL ont un lien particulier avec l'environnement qui explique leur engagement déterminé dans la transition écologique :

- Le dérèglement climatique impacte la santé de la population du territoire et met en risque la capacité de l'établissement à assumer normalement sa mission = **une nécessité d'agir et d'être exemplaires**
- Par leurs activités et la mission de soins qu'ils assument, les HCL ont un impact environnemental important, qui interagit avec la qualité de vie des populations sur leur territoire = **une conviction de s'engager et d'agir**

LA TRANSITION ÉCOLOGIQUE ET SOCIALE AUX HCL

19

UN SUJET DE MOBILISATION 360°

Une politique volontariste de responsabilité sociale et environnementale ancienne mais accélérée depuis 2021.

Objectif :

aller plus loin et être plus efficaces dans les actions menées, mesurer mieux les impacts, rendre compte à toutes les parties prenantes de l'efficacité des actions menées... et innover !

Cible :

agir pour décarboner les organisations et les activités du CHU et organiser la résilience climatique de ses infrastructures

STRATÉGIE DE TRANSITION ÉCOLOGIQUE ET SOCIALE

Une stratégie inscrite au cœur des missions du CHU

Cadre d'engagement des HCL

Lutter contre le dérèglement climatique, économiser les ressources

Agir pour améliorer le bien-être des professionnels et la santé à l'échelle du territoire

Développer les partenariats pour accélérer la transition écologique et régénérer le vivant

Renforcer la connaissance et la capacité d'agir des acteurs pour accélérer la transformation écologique de l'hôpital

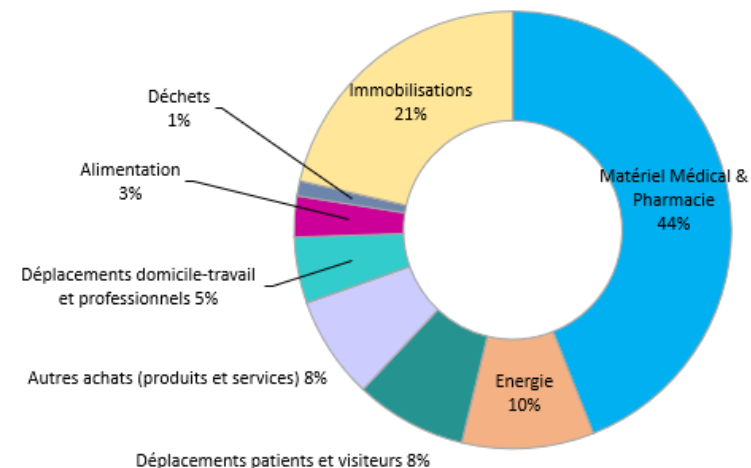


Appel à projets RSE interne



Démarche d'écoconception des soins

Bilan GES HCL (données 2021)



Sensibilisation des professionnels et étudiants

Lutter contre le dérèglement climatique, économiser les ressources

- Poursuivre la stratégie de diversification du mix énergétique, de sobriété énergétique et de bâti écoresponsable
- Déployer le plan de sobriété numérique (équipements, usages)
- Faciliter le recours aux modes de déplacements actifs et alternatifs
- Alimentation responsable : achats locaux, réduction du gaspillage et du plastique
- Encourager l'écoconception des soins
- Améliorer la gestion des déchets et réduire leur quantité

Agir pour le bien-être des professionnels et la santé à l'échelle du territoire

- Renforcer la responsabilité sociale d'employeur
- Améliorer la qualité de vie à l'hôpital et les conditions de travail des salariés des HCL
- Développer une politique de prévention en santé
- Préserver la biodiversité sur les sites HCL
- Mobiliser en pluridisciplinarité autour de la médecine environnementale et de son enseignement au service du territoire et des populations

Développer les partenariats pour accélérer la transition écologique et régénérer le vivant

- Promouvoir l'implication des patients et des voix plurielles dans les projets RSE
- Accélérer la politique d'achats écoresponsables
- Servir le développement économique territorial
- Diversifier les sources de financement de l'hôpital
- Installer des dynamiques de coopération territoriale en matière de RSE

Renforcer la connaissance et la capacité d'agir des acteurs pour accélérer la transformation éco. de l'hôpital

- Former, informer, sensibiliser à l'impact de la santé sur l'environnement et de l'environnement sur la santé
- Soutenir le développement de programmes de recherche et de publications favorisant la connaissance médico-écologique

DÉPLOYER LE PLAN DE SOBRIÉTÉ NUMÉRIQUE

Objectif: Réduire la consommation de matériel, le stockage de données, prolonger la vie du matériel et lui donner une seconde vie en dehors des HCL.

Pilote: JC Bernadac /DSN



Plan d'actions :

- Consolidation de l'activité de don de PC avec nos partenaires (projet « Seconde Vie »)
- Mise en œuvre d'une politique d'attribution et de renouvellement du matériel
- Guides de bonnes pratiques du numérique
- Challenge sur la récupération du matériel inutilisé
- Achats de matériels reconditionnés
- Politique achat prenant en compte la consommation énergétique, la durabilité (portables) et la réparabilité
- Signature de la Charte du Numérique Responsable
- Etude préalable à tout nouveaux projets du juste besoin des professionnels en serveurs et stockage

Cibles et indicateurs de mesure :

- Taux d'utilisation des postes de travail
- Mesure de la consommation énergétique du parc informatique
- Taux d'usage de la vidéo dans les réunions Teams
- Nombre de matériels inutilisés récupérés / remis en service
- Poids moyen (eq CO2) des nouveaux PC portables installés chaque année

Etat d'avancement / réalisations majeures :

- Mise en place d'un circuit de seconde vie du matériel informatique (plus de 600 PC reconditionnés au 1/4/2024)
- Lancement de la campagne « Chasse aux trésors numériques »
- Mise en application de la charte d'attribution du matériel

* Actions phares 2024

STRATÉGIE DE TRANSITION ÉCOLOGIQUE ET SOCIALE

Une dynamique locale et territoriale



STRATÉGIE DE TRANSITION ÉCOLOGIQUE ET SOCIALE

RAPPORT D'ACTIVITÉ HCL 2023: CAHIER SPÉCIAL RSE



L'ENGAGEMENT DES HOSPICES CIVILS DE LYON DANS LA TRANSITION ÉCOLOGIQUE EN SANTÉ : 2023, L'ANNÉE DE L'ACCELERATION

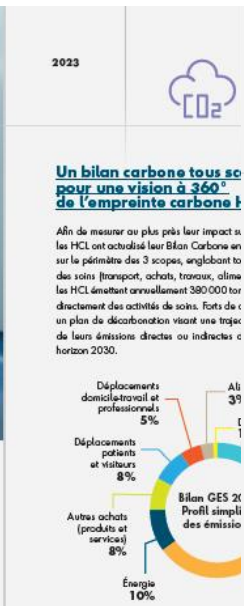
Conscients des effets du dérèglement climatique et des enjeux multiples qui y sont associés, les Hospices civils de Lyon sont résolument engagés dans une démarche ambitieuse de transition écologique en santé, construite sur la base de plans d'action thématiques progressivement déployés dans tous les champs d'intérêt de la responsabilité sociale et environnementale : achats, mobilité, alimentation, déchets, construction, énergie, numérique, conditions et qualité de vie au travail...

Convaincus de la nécessité d'aller plus loin en faisant de la transition écologique en santé un marqueur en profondeur de leur culture institutionnelle et de leur gouvernance, les HCL ont décidé en 2023 d'écrire leur cadre d'engagement stratégique RSE, associé à un plan de décarbonation de leurs activités et à une accélération de leur dynamique de coopération sur le territoire.

Objectif : définir la trajectoire de leur transformation sociale et environnementale pour renouer leurs liens avec la vie et porter une stratégie régénérative à impact positif durable au niveau de leurs activités et de leurs pratiques (concept de la redirection).

Conçu à partir des résultats du bilan carbone actualisé en 2023, le cadre d'engagement stratégique RSE des HCL se décline en quatre axes :

1. Lutter contre le dérèglement climatique et économiser les ressources : investir dans des infrastructures à faible impact énergétique et économes en ressources, promouvoir une consommation responsable, la sobriété des usages et développer des pratiques de santé durables.
2. Agir pour améliorer le bien-être des professionnels et de la santé à l'échelle du territoire : renforcer la responsabilité sociale en tant qu'employeur, améliorer les conditions de travail, et promouvoir un environnement de soins sain, accentuer la prévention et la place de la médecine environnementale.
3. Développer les partenariats pour accélérer la transition écologique et régénérer le vivant : collaborer avec les patients, les fournisseurs, et les acteurs locaux pour intégrer des pratiques durables, soutenir l'économie locale et restaurer des schémas vertueux.
4. Renforcer la connaissance et la capacité d'agir des acteurs pour accélérer la transformation écologique de l'hôpital : former, informer, sensibiliser les professionnels actuels et futurs pour leur permettre d'agir, donner les moyens aux professionnels médicaux ou non d'initier des programmes de recherche et de publication médicoécologiques.



Un bilan carbone tous se pour une vision à 360° de l'empreinte carbone !

Afin de mesurer au plus près leur impact et les HCL ont actualisé leur Bilan Carbone en sur le périmètre des 3 scopes, englobant tous des soins (transport, achats, travaux, alimentation) et des activités de soins. Forts de ce plan de décarbonation visant une trajectoire de leurs émissions directes ou indirectes à horizon 2030.

Des professionnels mobilés au quotidien pour promouvoir l'écologie dans l'ensemble des activités

Sensibles aux enjeux de la transition écologique des HCL sont passés à l'action par la réduction de l'impact des activités hospitalières. Pour soutenir cette mise en mouvement, le groupe de travail pluriprofessionnel dédié piloté par la vice-présidente de la CIV Direction centrale des soins. Il a pour ambition d'organiser et de promouvoir des pratiques de soins durables en garantissant qualité et sécurité. Temps fort de l'automne 2023, la journée écologique des HCL a été l'occasion institutionnelle de mettre à l'échelle d'écocreation des soins déjà déployés contribuant à la sensibilisation collective et dans toutes les équipes hospitalières.

L'APPEL À PROJETS INTERNE RSE

L'appel à projets interne dédié à la RSE vise à soutenir financièrement des initiatives portées par des professionnels de terrain pour encourager la transition écologique ou plus généralement la qualité de vie au travail.

Sensibiliser et informer les professionnels ont participé aux 20 ateliers de la « Semaine du climat » organisés durant la semaine européenne du développement durable. En parallèle, un programme de sensibilisation de 30 minutes disponible sur la plateforme de formation en ligne DIESE permet à ceux qui le souhaitent d'accéder à des contenus écrits, vidéos ou audio sur le thème de la transition écologique et sociale en santé.

Donner une seconde vie au matériel informatique porté par la direction des services numériques des HCL, ce projet a pour objectif de collecter les ordinateurs en fin de vie utilisés aux HCL, à allouer leurs données, parfois à effectuer quelques réparations pour les remettre globalement à disposition de associations lyonnaises qui interviennent auprès de personnes en situation de précarité numérique. Plus de 2 500 ordinateurs sont chaque année concernés.

Une mise en mouvement qui se poursuit dans tous les domaines de la transformation environnementale avec un seul objectif : plus loin, plus fort !

Les HCL ont poursuivi en 2023 leurs engagements en matière de diversification du mix énergétique et de sobriété énergétique.

Outre le nouveau raccordement des hôpitaux de la Croix Rousse et de Frédéric Dugoujon au réseau de chaleur urbaine de la Métropole de Lyon, permettant ainsi de continuer de réduire significativement les émissions de gaz à effet de serre liés au chauffage, deux campagnes d'écogestes pour les saisons d'hiver puis d'été ont été mises en place, permettant la sensibilisation continue des professionnels à l'enjeu d'adopter un comportement écoresponsable en toutes circonstances. Et cela fonctionne, avec des résultats probants sur l'année 2023 : la consommation d'électricité a diminué de 4,3 % par rapport à 2022, la consommation de chaleur a diminué de -7 % par rapport à 2022.

Un objectif RSE systématiquement intégré dans les démarches d'achat

Depuis 2022, la politique d'achats écoresponsables des HCL s'est renforcée avec l'intégration systématique d'une pondération majorée du critère RSE (20% minimum) dans la procédure de choix d'un fournisseur ou d'un prestataire.

Ce renforcement de la prise en compte des enjeux RSE dans les achats, qui a permis de faire évoluer substantiellement certains marchés, a été solé par la Fédération Hospitalière de France qui a remis à l'établissement un prix de la transition écologique lors du salon SANTEXPO.

Une mobilité durable et active encouragée

Les initiatives se multiplient pour réinventer la mobilité des 24 000 femmes et hommes qui viennent travailler chaque jour sur les sites hospitaliers HCL : recrutement d'une conseillère mobilité financée par l'ADEME dont le rôle est d'accompagner les professionnels dans l'adoption de modes de déplacement doux ou écoresponsables, chaque fois que c'est possible, renouvellement du diagnostic de mobilité pour connaître les trajets, les besoins et les modes de déplacement des professionnels, ayant abouti ou nouveau plan de mobilité des HCL visant des actions ambitieuses pour développer les transports alternatifs aux véhicules thermiques, déploiement continu de zones de stationnement et de circulations adaptées aux modes doux de transports sur les sites...

Les HCL se sont engagés dans le Challenge mobilité Auvergne-Rhône-Alpes 2023 : 41 200 kms parcourus à pied, en vélo, en transport en commun, en train, en trottinette ou en skateboard par 2 580 agents motivés.

Une stratégie RSE volontairement ouverte sur l'écosystème local et national pour amplifier l'impact des actions menées

1^{er} CHU de France à initier une telle démarche, les HCL ont participé en 2023 à la démarche de Convention des Entreprises pour le Climat sur le Bassin lyonnais, avec le double objectif de renforcer leurs engagements RSE et de créer des synergies nouvelles et une mise en réseau avec les acteurs du territoire investis dans la transition écologique. L'idée est qu'en coopérant plus activement ensemble, les effets d'impact obtenus en faveur de la qualité de vie sur le territoire et en faveur climat seront plus significatifs.

Les HCL se sont également logiquement inscrits en 2023 dans l'initiative portée par la Ville de Lyon, dite « Lyon 2030 », visant à mettre en synergie les actions de tous les acteurs publics et privés en faveur de la transition écologique, pour atteindre une neutralité carbone à horizon de l'année 2030 (label du programme européen : « 100 villes climatiquement neutres et intelligentes »).

Enfin, les HCL ont adhéré au Club du Développement Durable des Etablissements et Entreprises publiques animé par le Commissariat général au développement durable (ministère de la transition écologique). Ce réseau de plus de 150 organismes publics est une opportunité de dynamiser les démarches de collaboration et de mutualisation des idées et des actions avec tous les membres pour accélérer la transformation environnementale, sociale et solidaire.

STRATÉGIE DE TRANSITION ÉCOLOGIQUE ET SOCIALE

CHIFFRES CLÉS HCL 2023

Bilan carbone des HCL (données 2021)



380 00 tonnes de CO_{2e} dont **44%** relèvent directement des activités de soins.

L'objectif HCL :



19% de réduction des gaz à effet de serre à horizon 2030

En 2023, des consommations en baisse :



Électricité : **- 4,3%** par rapport à 2022



Chaleur : **- 7%** par rapport à 2022

Écoconception des soins

Le CHU a mis en place un groupe de travail pluridisciplinaire dédié à l'écoconception des soins, piloté par la CME, dont l'objectif est de développer des projets directement dans les services de soins et médicotechniques.

Une des actions phares est la démarche « Green blocs » qui fédère les équipes de tous les blocs opératoires des HCL engagées en faveur du développement durable. Elle a notamment permis :

- Le tri des déchets 5 flux (DAS, DASRI, Métal, DEEE, papier/carton),
- L'encadrement de l'utilisation des calots réutilisables au bloc,
- Le remplacement des gobelets en plastique par des verres,
- La baisse de la consommation des gaz anesthésiants,
- L'utilisation du matériel stérilisé non utilisé à des fins de formation.



Politique d'achats responsables

Le choix d'un fournisseur ou prestataire prend en compte l'impact environnemental du produit ou du service à hauteur de 20% à 30% des critères de choix. Une démarche saluée par le prix de la transition écologique de la Fédération Hospitalière de France lors du salon et qui permet de verdir le fonctionnement des HCL.

22 800 heures d'insertion réalisées en 2023 grâce aux clauses sociales des marchés

24% des produits alimentaires consommés labellisés Haute Valeur Environnementale dont **13 %** de produits BIO



Mobilité durable



Nouveau plan de mobilité adopté, en cohérence avec les objectifs de décarbonation du CHU



1300 professionnels bénéficient du forfait mobilité durable



1 conseillère mobilité pour favoriser l'utilisation des modes doux de déplacement par les professionnels



2 271 agents ont recours au télétravail



4 100 agents bénéficient d'une prise en charge de 50 % de l'abonnement transport en commun



Challenge mobilité Auvergne-Rhône-Alpes : **41 200 kms** parcourus à pied, en vélo, en transport en commun, en train, en trottinette ou en skateboard par **2 580** agents motivés.

FACTEURS DE RÉUSSITE / LIMITES

- Facteurs de réussite

Soutien institutionnel fort de la direction

Professionnels convaincus, motivés

Bottom-up

Transversalité interne

Structurer la démarche, mesurer, rendre compte, améliorer continuellement

- Limites

Champ immense,

Taille de l'établissement / complexité de l'organisation

Pas de temps dédié pour les professionnels

MERCI

www.chu-lyon.fr



HCL
HOSPICES CIVILS
DE LYON